

FILIPINO
Baitang 9 Yunit 3
Puting Kalapati,
Libutin Itong Sandaigdigan

Talaan ng Nilalaman

Introduksyon	3
Basahin Natin	4
Sagutin Natin	5
Aralin 1: Tula: Mga Katangian, Elemento, at Uri.....	6
Layunin Natin	6
Pag-aralan Natin	6
Sagutin Natin	10
Subukan Natin	10
Isaisip Natin	10
Pag-isipan Natin	11
Aralin 2: Kahulugan ng Salita: Mga Pahayag na Magkasingkahulugan.....	11
Layunin Natin	11
Pag-aralan Natin	12
Sagutin Natin	13
Subukan Natin	13
Isaisip Natin	14
Pag-isipan Natin	14
Aralin 3: Mga Paraan sa Pagpapahayag ng Emosyon.....	15
Layunin Natin	15
Pag-aralan natin	15
Sagutin Natin	17
Subukan Natin	17
Isaisip Natin	18

Pag-isipan Natin	18
Aralin 4: Pagsulat ng Tula	19
Layunin Natin	19
Pag-aralan Natin	19
Sagutin Natin	20
Subukan Natin	20
Isaisip Natin	20
Pag-isipan Natin	21
Gawin Natin	22
Rubrik sa Pagtataya	23
Paglalogom	24
Dapat Tandaan	25
Pagyamanin Natin	25
Susi sa Pagwawasto	26
Sanggunian	29



BAITANG 9 | YUNIT 3

TULA

Ang **tula** ay isang uri ng sining at panitikan na kilala sa malayang paggamit ng wika sa iba't ibang anyo at estilo. Pinagyayaman ito sa pamamagitan ng paggamit ng mga tayutay. Ang mga likhang panulaan ay tinatawag na tula. Madaling makilala ang isang tula sapagkat karaniwan itong may batayan o indayog sa pagbigkas ng mga huling salita.

Ang **tula** ay isang akdang pampanitikan na naglalarawan ng buhay batay sa imahinasyon, kaugnay ng ating damdamin, at ipinahahayag sa pananalitang may angking aliw-iw. Likha ito ng makata gamit ang mga tumpak na salita at larawang diwa upang maipahayag ang damdamin. Naipahahayag ang mayamang kaisipan sa pamamagitan ng mga taludtod.

Sa paglikha ng tula, kailangan ng masusing pagpili ng mga salita, bilang ng mga pantig, at salitang magkatugma upang ipadama ang damdamin o kaisipang nais ipahayag bagaman maaari naman tayong lumihis sa kumbensiyonal na anyo ng tula sa pamamagitan ng paglikha ng tulang malaya. Ang tulang malaya ay ang mga tulang hindi nagtataglay ng sukat at tugma at tinatawag na malayang taludturan. Anumang anyo ng tula ang nais sulatin, ang mahalaga ay taglayin nito ang layuning pumukaw sa damdamin ng bumabasa o nakikinig at kilalanin ang kahulugan ng buhay na tinatanglawan ng kabutihan at kagandahang ipinamalas sa pamamagitan ng tula. Tinatawag itong matulaing katotohanan o *poetic truth* na nagsasaad ng kung ano ang "maaaring mangyari" hindi ng "kung ano ang nangyari."

Tayong mga Pilipino ay nararapat na magkaroon ng kaalaman sa sariling panulaan at maging bukas din ang kamalayan sa katangian ng tulang nasulat sa Timog Silangang Asya. Isang halimbawa ng tula mula sa Malaysia ay ang akda ni Dr. Usman Awang, isang makata, mandudula at nobelista at tinagurian din bilang *Malaysian National Laureate* (1983). Kilala siya sa mga *pen name* na *Tongkat Warrant*, *Adi Jaya*, *Amir*, *Atma Jiwa*, *Manis*, *Pengarang Muda*, *Ros Murni*, *Setia Budi*, *Zaini*, at *UA*.

Basahin natin ang tulang "Puting Kalapati, Libutin Itong Sandaigdigan." Ang tulang ito ay maaaring magbigay inspirasyon sa inyo na yakapin ang mundo ng panulaan at simulan nang isulat ang serye ng inyong mga tula.



Basahin Natin

Puting Kalapati, Libutin Itong Sandaigdigan

Ni Dr. Usman Awang
(Malayang isinalin ni A.B. Julian)



Sa mga pangyayaring walang katiyakan,
Kung saan ang tao'y naghihinala't tuwina'y may agam-agam
Lumipad ang kalapati upang lakbayin ang sandaigdigan
Sa kaniyang puting pakpak na hanap ay kapayapaan
Habang sagisag ng pagkakasundo'y patuloy na bumabandila.

Puting kalapati, libutin itong sandaigdigan
Ang hanging panggabi'y iyong panariwain
Ang mga bulaklak iyong pamudkarin.
Itong aming mga labi'y iyong pangitiin.

Pagkat sa iyo na ang pag-asa ay di nawala
Sa iyong hininga, hanging sariwa nagmula
Itong sandaigdigan, paniwalain mo sa kapayapaan
Habang puso'y pumipintig sa gabi ng katahimikan.

Ngunit ikaw na palamara
Tulad ng alabok, humayo ka't mawala
Pagkat mundo mo't bantayog ay gumuho na
Ngayon ay may bagong hinagap na kayganda
Bilang repleksyon nitong buhay na mapayapa.



Sagutin Natin

1. Kanino inihalintulad ang buhay ng isang tao?
2. Saan lilibot ang puting kalapati?
3. Ano ang isinisimbolo ng puting pakpak ng kalapati?



Aralin 1

Tula: Mga Katangian, Elemento, at Uri

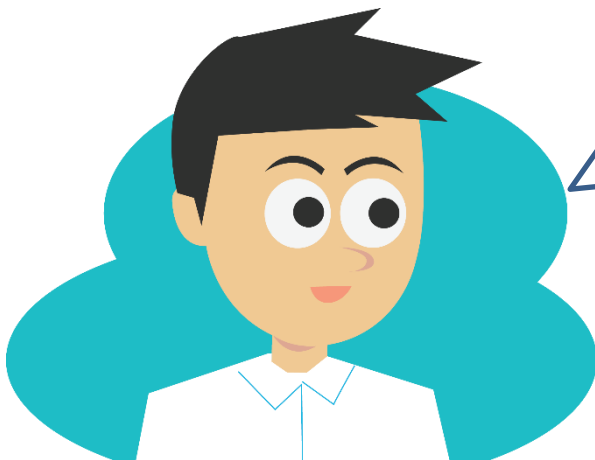


Layunin Natin

Pagkatapos ng araling ito, ang mga mag-aaral ay inaaasahang nakikilala ang mga katangian, elemento, at uri ng tula.



Pag-aralan Natin



Ang **tula** ay itinuturing na bulaklak ng panitikan, sapagkat namumukod tangi ang taglay nitong kakanyahan. Naihahatid ng mga makata ang mensahe ng kanilang tula sa piling-pili at limitadong salita. Ang mensahe namang ipinaloob ng makata sa kinakatha niyang tula ay maaari batay sa sumusunod:

Karaniwang paksa

Tulang Makabayan

Ito ay naglalaman ng maalab na pagmamahal sa bayan.

Tula ng Pag-ibig

Ito ay tumatalakay sa pagmamahalan ng dalawang magsing-irog.

Tulang Pangkalikasan

Ito ay nagbibigay-diin sa kahalagahan ng kalikasan.

Tulang Pastoral

Ito ay naglalarawan ng katangian ng buhay sa kabukiran.



Ang mga nasabing paksa ay ilan lamang sa napakaraming paksang kinakathaan ng tula ng mga makata. Patunay lamang na sadyang malawak ang sakop ng imahinasyon nila at mapagmasid sa kanilang paligid.

Mga Elemento ng Tula

Ang mga elemento ng tula ang nagpapalutang ng kagandahan nito. Ito rin ang isa sa mga dahilan kung bakit sinasabing bulaklak ng panitikan ang tula.

Sukat

- Ito ay tumutukoy sa bilang ng pantig sa bawat taludtod. Ang karaniwang ginagamit ay labindalawa, labing-anim, at labing-walong pantig.

Tugma

- Ito ay tumutukoy sa pagiging magkatunog ng huling pantig ng huling salita ng bawat taludtod.

Sining o kariktan

- Ito ay tumutukoy sa paggamit ng mga pili, angkop, at maririkit na salita. Kailangang magtaglay ang tula ng maririkit na salita upang maakit ang mambabasa at mapukaw ang kanilang damdamin at kawilihan.

Talinghaga

- Ito ay tumutukoy sa paggamit ng matalinghagang pananalita at mga tayutay sa tula.



Mga Uri ng Tula

1. Tulang Pangkalikasan

Ang kalikasan ay lubhang mahalaga; ito ay may tuwirang kaugnayan sa mundong ating ginagalawan. Maraming mga manunulat ang nag-ukol ng panahon sa paglikha ng ganitong uri ng tula. Ang ilan sa kanila ay sina: Jose Corazon de Jesus na sumulat ng "Ang Bato," Lope K. Santos sa "Ang Bundok," Amado V. Hernandez sa "Ang Panahon," at sina Ildefonso Santos at Teodoro Gener.

2. Tulang Dula o Pantanghalan

Katulad rin ito ng karaniwang dula, ang kaibahan nga lamang ay binibigkas ng mga tauhan ang kanilang diyalogo sa paraang patula. Kabilang sa uring ito ang:

- a. **Komedya** – Isang tulang dula na ang layunin ay pumukaw sa kawilihan ng mga manonood. Ang tunggalian ay ang pagkakasundo ng mga tauhan na nagdudulot ng kasiyahan sa damdamin ng mga manonood. Masaya ang wakas ng ganitong dula.
- b. **Melodrama** – Karaniwang ginagamit ito sa lahat ng dulang musikal, kasama na ang opera. Malungkot ang unang bahagi ng dula ngunit nagiging kasiya-siya ang wakas para sa pangunahing tauhan ng dula.
- c. **Trahedya** – Dula na nagwawakas sa pagkasawi o pagkawasak ng pangunahing tauhan.
- d. **Parsa** – Uri ng dulang patula na naglalayong magpasiya sa pamamagitan ng mga kawing-kawing at nakatatawang pangyayari.
- e. **Saynete** – Pinapaksa ng ganitong uri ng dula ang karaniwang pag-uugali ng tao o mga tao sa isang pook.

3. Tulang Liriko o Tula ng Damdamin

Ito ay batay sa karanasan, imahinasyon, kaisipan, at mga pangarap na maaaring nadama ng may-akda o ng ibang tao. Kadalasang maikli ang ganitong uri ng tula.

- a. **Dalit** – nagpaparangal sa Maykapal na may halong pilosopiya sa buhay.
- b. **Soneto** – nagtataglay ng aral sa buhay, binubuo ng labing-apat na taludtod at naglalaman ng tungkol sa damdamin, kaisipan, at may malinaw na kabatiran sa likas na pagkatao.
- c. **Balad** – may himig na awit sa dahilang ito ay inaawit habang nagsasayaw noong unang panahon. Taglay nito ang katangiang may anim hanggang walong pantig.
- d. **Elehiya** – nagpapahayag ng damdamin tungkol sa isang namatay.
- e. **Oda** – masigla ang nilalaman, nagpapahayag ng papuri o panaghoy at walang katiyakan ang bilang ng pantig at taludtod sa bawat saknong.
- f. **Awit** – madamdamin ang nilalaman at karaniwang pumapaksa sa pag-ibig, kabiguan, kalungkutan, pag-asa, pangamba, at kaligayahan.



4. **Tulang Patnigan**

Kabilang sa uring ito ang **karagatan, duplo, at balagtasán.**

5. **Tulang Pasalaysay**

Taglay ng tulang ito ang paglalahad ng makulay at mahahalagang tagpo sa buhay ng pag-ibig. Ang makata ay nagsasalaysay ng isang kuwento o pangyayari at naglalarawan ng tauhan o tagpuan.

6. **Tulang Epiko**

Mahabang tulang pasalaysay tungkol sa kabayanihan ng pangunahing tauhan na karaniwang may katangiang mala-diyos.

Iba pang Uri ng Tula

Maliban pa sa mga nabanggit na uri ng tula ay mayroon pa tayong tinatawag na tanka at haiku.

- **Tanka at Haiku**

Ang **tanka** at **haiku** ay dalawa sa tradisyunal na uri ng tula sa panitikang Hapones. Unang sumulat ng tanka ang mga Hapones noong ika-8 siglo habang noong ika-15 siglo naman ang haiku.

- **Tanka**

Tampok bilang paksa sa ganitong tula ang mahahalagang yugto o pangyayari sa buhay ng tao tulad ng kasal, koronasyon, at iba pa. Ngunit higit na naging talamak ang mga tankang pumapatungkol sa pag-iibigan ng nagmamahalan na ginamit ang tanka bilang tulay sa pagpapahayag ng kanilang damdamin.

Binubuo ng limang taludtod ang tanka na kinapapalooban ng mga salitang may kabuuang bulang na 31 pantig na may popular na sukat ng pantig na 5-7-5-7-7.

- **Haiku**

Higit na maikli ang tulang ito na may tatlong taludtod at may kabuuang bilang na 17 pantig na may nakatakdang sukat ng pantig na 5-7-5.

Itinatampok sa haiku ang paglalarawan sa katangian ng alinmang anyong kalikasan sa mundo.

Ang haiku ay isa sa mga impluwensiya ng Hapon sa Pilipinas sa kanilang pananakop noong Ikalawang Digmaang Pandaigdig.



Sagutin Natin

Sagutin ang sumusunod na mga tanong:

1. Ano ang tula?
2. Ano ang mga uri ng tula?
3. Ano ang mga elemento ng tula?



Subukan Natin

Sagutin ang sumusunod na mga tanong:

1. Ano-ano ang katangian ng tula ng Asya?
2. Paano bumuo ng tula?
3. Paano nagkakatulad at nagkakaiba ang Tanka at Haiku?



Isaisip Natin

Bakit sinasabing ang tula ay malalim na ekspresyon ng damdamin?



Pag-isipan Natin

Anong uri ng tula ang sumusunod? Hanapin sa kahon ang tinutukoy sa bawat bilang. Isulat ang titik ng tamang sagot.

- | | |
|------------------------|-------------------------|
| a. Tulang Pantanghalan | d. Tulang Pasalaysay |
| b. Tulang Liriko | e. Tulang Pangkalikasan |
| c. Tulang Patnigan | f. Tulang Epiko |

1. Balagtasan _____
2. Elehiya _____
3. Oda _____
4. Ang Bato _____
5. Trahedya _____
6. Awit _____
7. Karagatan _____
8. Ang Panahon _____
9. Balad _____
10. Kagubatan _____

Aralin 2

Kahulugan ng Salita: Mga Pahayag na Magkasingkahulugan



Layunin Natin

Pagkatapos ng araling ito, ang mga mag-aaral ay inaaasahang natutukoy at naipaliliwanag ang magkakasingkahulugang pahayag sa ilang taludturan.



Pag-aralan Natin

Ang **panulaan** o tula ay isang uri ng sining at panitikan na kung saan may kalayaan ang makata o manunulat na gumamit ng wika sa iba't ibang anyo at estilo. Isa sa mga elemento o sangkap na kailangan sa pagbuo ng tula ay ang kasiningan o kariktan. Ito ay ang paggamit ng mga pili, angkop, at maririkit na salita. Ang mga ito ay nakatutulong upang maakit ang mambabasa at mapukaw ang kanilang damdamin at kawilihan. Nagbibigay rin ito ng pangkalahatang impresyon sa bumabasa.

Isa sa mga paraan na makapagdudulot ng kariktan sa tula ay ang paggamit ng mga **magkasingkahulugang salita** sa mga taludtod. Makatutulong ito upang maipamalas ng makata ang kaniyang kasiningan at sa gayon ay magising ang diwa ng mga mambabasa o tagapakinig.



Halimbawa:

Sa mga pangyayaring **walang katiyakan**,
Kung saan ang tao'y naghihinala't
tuwina'y **may agam-agam**

Paliwanag:

Ang parirala o mga salitang **walang katiyakan** ay kasingkahulugan ng mga salitang **may agam-agam**. Nagpapahiwatig ito ng kawalan ng kasiguruhan o pagdududa.

Halimbawa:

Sa kaniyang puting pakpak na hanap
ay **kapayapaan**
Habang sagisag ng
pagkakasundo'y patuloy na
bumabandila.

Paliwanag:

Ang salitang kapayapaan ay kasingkahulugan o kaugnay ng pagkakasundo. Sapagkat kung may pagkakasundo, may kapayapaan. Ang ibig sabihin ay walang kaguluhan kung kaya payapa.

**Halimbawa:**

Itong sandaigdigan, paniwalain mo sa **kapayapaan**
Habang puso'y pumipintig sa gabi ng **katahimikan**.

Paliwanag:

Ang salitang **kapayapaan** ay kasingkahulugan din ng salitang **katahimikan**. Ang ibig sabihin ng mga salitang ito ay kawalan ng kaguluhan.

Tandaan na ang kariktan ng panulaan ay nakabatay sa pagiging malikhain ng makata sa pagpili at paggamit ng angkop at maririkit na salita sa mga taludtod ng kaniyang tula. Maaari siyang gumamit ng mga salita o pahayag na magkakasingkahulugan subalit may kani-kaniyang gamit. Nagdudulot ito ng higit na kasiningan sa tula. Ang elemento ring ito ay nakatutulong upang magkaroon ng kawilihan ang mga mambabasa sa pagbasa ng tula.

**Sagutin Natin**

1. Bakit may kalayaan ang makata sa kaniyang pagsusulat ng tula?
2. Ano ang isa sa mga ginagamit ng makata sa pagnanais na magtaglay ng kasiningan ang tulang kaniyang sinusulat?
3. Ano ang nagbibigay ng pangkalahatang impresyon sa mga mambabasa sa kanilang pagbabasa ng tula?

**Subukan Natin**

1. Paano nakatutulong ang paggamit ng magkakasingkahulugan na salita sa pagsulat ng tula?
2. Bakit ang pagkakaroon ng malawak na bokabularyo ay malaki ang naitutulong sa pagsulat ng tula?

3. Bakit nagkakaroon ng iba't ibang interpretasyon ang mga mambabasa sa pagbasa ng tula?



Isaisip Natin

Paano nagkakaroon ng pagtatagpo at ugnayan ang sumulat ng tula o makata at ang mambabasa?



Pag-isipan Natin

Ibigay ang kasingkahulugan ng sumusunod na mga salita.

1. Kasiyahan - _____
2. Maliit - _____
3. Silid - _____
4. Masarap - _____
5. Makislap - _____
6. 6. Matangkad - _____
7. Mahina - _____
8. Masakit - _____
9. Payapa - _____
10. Matulis - _____



Aralin 3

Mga Paraan sa Pagpapahayag ng Emosyon



Layunin Natin

Pagkatapos ng araling ito, ang mga mag-aaral ay inaaasahang naipapahayag ang sariling emosyon o damdamin sa iba't ibang paraan.



Pag-aralan Natin

Lahat ng tao ay may emosyon. Ang emosyon o damdamin ay ang pakiramdam ng isang tao bunga ng iba't ibang pangyayari o kalagayan sa buhay. Iba't iba ang emosyong nararamdaman ng tao. May saya, lungkot, galit, pagsisisi, tuwa, at iba pa. Maaari ding ang emosyon ay dulot ng pag-ibig o pagmamahal.





Pagpapahayag ng Emosyon o Damdamin

Ang iba't ibang emosyon o damdamin ay maipahahayag sa pamamagitan ng sumusunod:

1. **Mga pangungusap na padamdang** – Nagpapahayag ng matinding damdamin o emosyon. Ginagamitan ito ng tandang padamdang (!).

Halimbawa:

Naku po, nabasag ng pusa ang aking pinakaiingatang muwebles!

2. **Maiikling sambitla** – Ito ay ang mga sambitlang iisahin o dadalawahing pantig na nagpapahayag ng matinding damdamin.

Halimbawa:

Wow! Lalong ang ganda mo sa bago mong bestida!

Galing!

3. **Mga pangungusap na nagsasaad ng tiyak na damdamin ng isang tao** – Bagaman ito ay hindi nagsasaad ng matinding damdamin ay nagpapakita naman ng tiyak na damdamin o emosyon.

Halimbawa:

Kasiyahan:

Napakasayang isipin na may mga anak na tayong nakapagtapos ng kolehiyo.

Pagtataka:

Hindi ko akalaing magagawa niyang iwan ang kaniyang nag-iisang sanggol para magtrabaho sa ibang bansa.

Pagkalungkot:

Masakit isiping kabilang siya sa mga hindi pinalad na pumasa sa *Bar Exam*.

Pagkagalit:

Hindi dapat ipatupad ang batas militar sa bansa.

Pagsang-ayon:

Tama ang naging desisyon ng paaralan na ipagpaliban muna ang pagsisimula ng pasukan ngayong Hunyo.

Pagpapasalamat:

Mabuti na lamang at ganoon ang ginawa ng punong-guro.



4. **Mga pangungusap na nagpapahiwatig ng damdamin sa hindi tuwirang paraan** – Gumagamit ito ng matatalinghagang salita sa halip na tuwirang paraan.

Halimbawa:

Kumukulo ang dugo ko sa tuwing naaalala ko ang ginawa niyang pagtataksil sa akin.

(Ang ibig sabihin ng **kumukulo ang dugo** ay galit na galit.)

Tulad ka ng isang **anghel sa langit**.

(Ang kahulugan ng **anghel sa langit** ay taong labis ang kabaitan o kabutihan.)



Sagutin Natin

Sagutin ang sumusunod na mga tanong:

1. Ano ang emosyon?
2. Ano ang iba't ibang emosyon na nararamdaman ng tao?
3. Ano-ano ang paraan ng pagpapahayag ng emosyon?



Subukan Natin

1. Paano mo higit na naipakikita o naipadadama ang iyong nararamdaman?
2. Bakit may mga pagkakataong hindi natin hinahantad ang totoong ating nadarama, sa halip ay ginagamitan natin pagpapahiwatig?
3. Masasabi bang epektibong nakapaghahatid ng damdamin ang mga sambitla? Patunayan ang sagot.



Isaisip Natin

Anong damdamin ang namayani sa iyo habang binabasa ang tulang “Puting Kalapati, Libutin Itong Sandaigdigan?”



Pag-isipan Natin

Tukuyin ang paraan ng pagpapahayag ng damdamin o emosyon ng sumusunod na pangungusap:

1. Ang sakit malamang ang sariling anak ang pumaslang sa ama!
2. Hala! Nasunog ang kanin natin.
3. Nanlilisik ang mata ng bata dahil gusto niyang gumanti.
4. Wow! Iba ang ganda niyan.
5. Naku, hindi natin problema iyan.
6. Masaya ako na ikaw ang nanguna sa patimpalak.
7. Hindi ba sinabi kanina kung sino-sino ang nakakuha ng mtaas na marka?
8. Hindi ako sigurado kung sino sa kanila ang tama ang pagsagot.
9. Napakahusay!
10. Hindi maaari! Hindi dapat ganiyan ang ginawa mo!



Aralin 4

Pagsulat ng Tula



Layunin Natin

Pagkatapos ng araling ito, ang mga mag-aaral ay inaaasahang naisusulat ang ilang taludtod na pumapatungkol sa pagpapahalaga sa pagiging mamamayan ng mga bansa sa Asya.

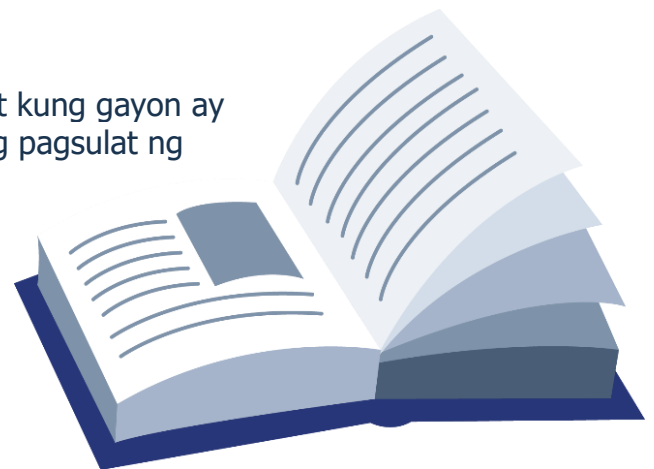


Pag-aralan Natin

Sinasabing ipinanganganak ang isang manunulat at kung gayon ay ipinanganganak din ang makata. Gayunpaman, ang pagsulat ng tula ay isang kasanayang maaaring malinang sa sinomang nagnanais itong matutuhan. May tao namang pinagpalang magtaglay ng talino sa paghabi ng kaisipan at sa pagbuo ng mga taludtod.

Para sa mga nagnanais maging manunulat at makata, makabubuting magbasa nang magbasa.

Sapagkat ang mga pamamaraan at estilo sa paggawa ng anumang uri ng akda ay maaaring matutuhan sa pamamagitan ng pagbabasa hindi lamang ng iisang uri ng akda kundi ng laksa-laksang uri ng babasahin. Magbasa at magsulat din hanggang sa masanay.



Sa pagsulat ng tula, mahalagang isaalang-alang ang sumusunod:

1. **Tema** – Anong paksa ang nais sulatin? Ano ang maidudulot nito sa iyo at sa iyong mga mambabasa?
2. **Pamagat** – Mahalagang bumuo ng pamagat sa pagsisimula pa lamang ng tula, bagaman maaari ding gawin ang pamagat pagkatapos ng tula. Importante rin na ang



pamagat ay kaugnay ng nilalaman ng tula. Maaaring hango sa unang linya o saan mang bahagi ng tula.

3. **Estilo** – Tumutukoy ito sa uri o anyo ng tulang susulatin. Malayang taludturan ba o may sukat at tugma?
4. **Simbolo** – Nakatutulong ito upang pag-isipang mabuti ng mambabasa ang iyong tula. Ibig sabihin, hindi mo direktang tutukuyin ang nais ipahayag. Maaaring gumamit ng anumang bagay bilang simbolo ng nais mong sabihin.
5. **Simula** – Mahirap man sa simula subalit kapag naumpisahan na ang tula ay madali na itong dugtungan. Isaalang-alang din ang interes ng mambabasa. Kailangang magdulot sa kanila ng kawilihan ang simulang bahagi ng tula.
6. **Katawan** – Ang bahaging ito ang naglalaman ng nais mong ipakita, ipadama, ipaamoy, ipalasa, ipahiwatig, at iba pa.
7. **Wakas** – Kung mahirap simulan ang tula, ganoon din ito wakasan. Kailangang masagot o malutas ang lahat ng suliranin. Maaari namang wakasang nakabitin at hayaang ang mambabasa ang bumuo ng hinuha tungkol sa nilalaman ng iyong tula.

Mahalaga rin ang inspirasyon sa pagsulat ng tula. Bakit at para kanino ka susulat ng tula? Walang maglilimita sa iyo sa pagpili ng inspirasyon. Ito ang magdudulot sa iyo ng kawilihang sumulat at makalikha ng isang maituturing mong obra.



Sagutin Natin

1. Ano ang tema?
2. Saang bahagi ng tula mababasa ang mga nais ihatid ng may akda sa kaniyang mga mambabasa?
3. Ano ang karaniwang ginagamit ng mga makata upang mapag-isip sa nilalaman ng akda ang mga mambabasa?



Subukan Natin

Sagutin ang sumusunod na mga tanong:

1. Ano-ano ang dapat isaalang-alang sa pagsulat ng tula?
2. Paano nakatutulong sa mga nagnanais matutong magsulat ang pagbabasa nang pagbabasa?
3. Bakit mahalaga ang inspirasyon sa pagsulat ng tula?



Isaisip Natin

Bakit sinasabing ang manunulat at makata ay isinisilang?



Pag-isipan Natin

Isulat sa patlang ang T kung ang pangungusap ay TAMA, samantalang palitan naman ang nakasalungguhit na salita o parirala kung ito ay MALI.

- _____ 1. Kailangang ang **pamagat** ng isusulat na tula ay may kaugnayan sa nilalaman.
- _____ 2. Ang **simbolo** ay tumutukoy sa uri o anyo ng tulang susulatin.
- _____ 3. Sa **simulang** bahagi pa lamang ng tula ay kailangang mapukaw na ang atensyon ng mga mambabasa.
- _____ 4. Ang **wakas** ay naglalaman ng mga nais mong ipakita, ipadama, ipaamoy, ipalasa, ipahiwatig at iba sa isang tula.
- _____ 5. Ang **tema** ay tumutukoy sa paksa ng iyong susulating tula.



Gawin Natin

Sumulat ng isang halimbawa ng tula tungkol sa pagpapahalaga sa pagiging mamamayan ng mga bansa sa Asya. Isalang-alang ang mga elemento sa pagsulat ng tula.



Rubrik sa Pagtataya

Pamantayan	5	4	3	2	1	Marka
Nilalaman	Napakahusay ng pagkakabuo ng konsepto ng tula	Mahusay ang pagkakabuo ng konsepto ng tula	Naunawaan ang binuong konsepto ng tula	Kailangang gawing mas malinaw ang binuong konsepto ng tula	Kailangang ayusin ang kabuuang konsepto ng binuong tula	
Organisayon ng ideya	Napakahusay ng pagkakatahi ng ideya, malinaw ang pagkakalahad	Mahusay ang pagkakatahi ng ideya, malinaw ang pagkakalahad	Maayos ang pagkakatahi ng ideya, maayos ang pagkakalahad	Naiangkop ang ideya sa paksa, kailangang ayusin ang pagkakatahi	Kailangang ayusin ang mismong ideya at ayusin ang pagkakalahad	
Paggamit ng wika	Napakahusay ng pagkakagamit ng wikang Filipino, ginamit ang sining ng wika, mababakas ang mataas	Mahusay ang pagkakagamit ng wikang Filipino, ginamit ang sining ng wika, mababakas ang mataas na retorika at	Gumamit ng wikang Filipino, may katamtamang antas ng retorika at kasanayang panggramatika	Kailangang maging maingat sa paggamit ng wikang Filipino, pataasin ang antas ng retorika at gamitin nang	Kailangang higit na maging maingat sa paggamit ng wikang Filipino, higit na pataasin ang antas ng retorika at	

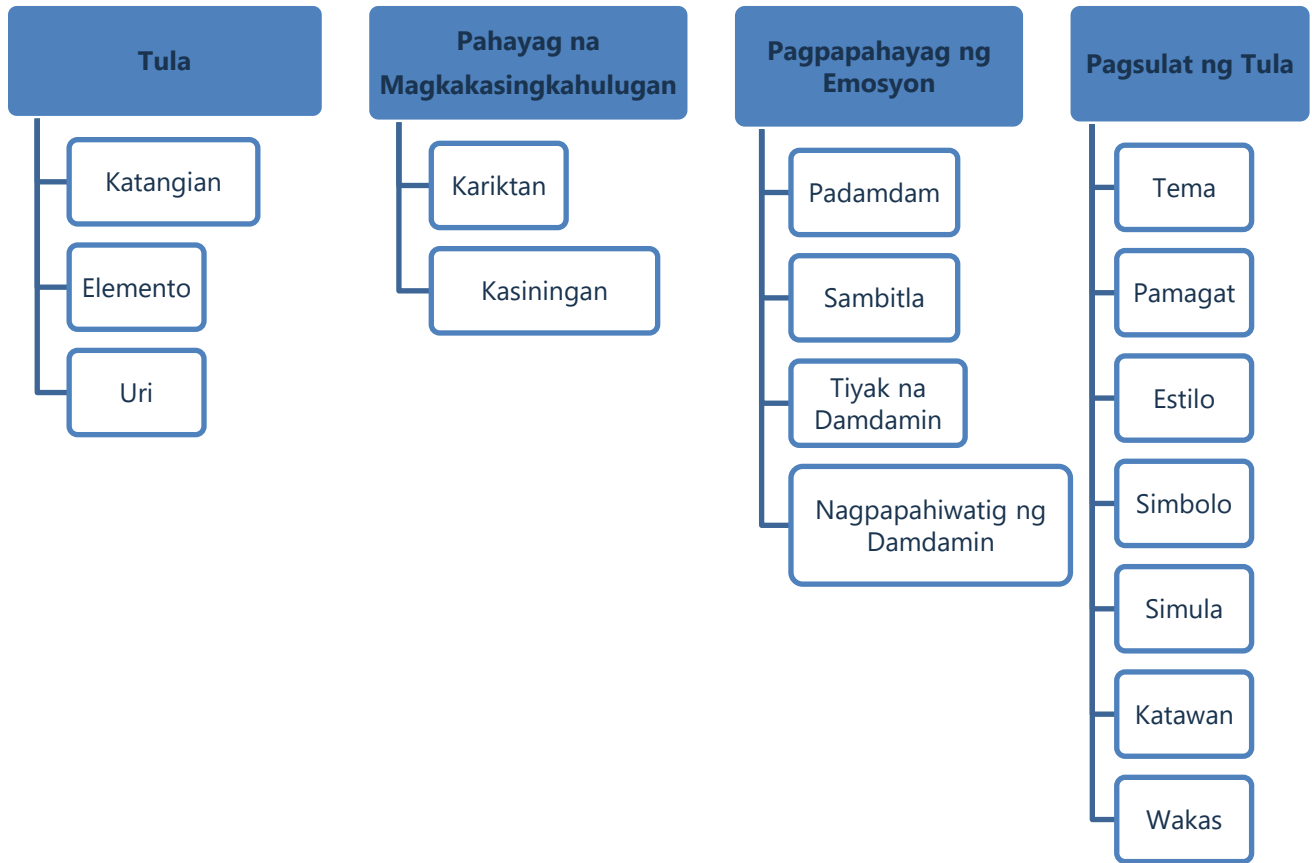


	na retorika at tama ang gramatika	tama ang gramatika		tama ang gramatika	gamitin nang tama ang gramatika	
Sangkap ng tula	Nailapat ang lahat ng elemento ng tula, lalong- lalo na ang sining at ang damdamin	Nailapat ang halos lahat ng elemento ng tula, nalapatan ng sining at damdamin	Nailapat ang mga elemento ng tula, kailangang palutangin ang sining at damdamin	Kailangang mailapat nang kompleto ang mga elemento ng tula, lagyan ng sinig at damdamin	Kailangang mailapat ang mga elemento ng tula, lagyan ng sining at damdamin	
Kakintalan	Napakahusay na nakapag- iwan ng hamon, aral, at nagawang makatinag ng damdamin	Mahusay na nakapag-iwan ng hamon, aral, at nagawang makatinag ng damdamin	Nakapag-iwan ng hamon at aral	Nakapag- iwan ng aral	Kailangang makapag- iwan ng kahit aral	

Kabuuang /25



Paglalagom





Dapat Tandaan

- Ang **tula** ay isang akdang pampanitikan na naglalarawan ng buhay at hinango sa imahinasyon. Naiiba ito sa ibang akdang pampanitikan sapagkat nangangailangan ito ng masusing pagpili ng mga salita. Ang tula ay may iba't ibang **katangian, uri, at elemento**.
- Ang **kariktan** ng panulaan ay nakabatay sa pagiging malikhain ng makata sa pagpili at paggamit ng angkop at maririkit na salita sa mga taludtod ng kaniyang tula.
- Ang **emosyon** o **damdamin** ay ang pakiramdam ng isang tao bunga ng iba't ibang pangyayari o kalagayan sa buhay.
- Mahalaga rin ang **inspirasyon** sa pagsulat ng tula. Ito ang magdudulot sa manunulat ng kawilihang sumulat at makalikha ng isang maituturing na obra.



Pagyamanin Natin

Ang sumusunod na mga *video links* ay maaaring panoorin para sa karagdagang impormasyon at malalim na talakayan.

- **KALIKASAN (tula) by: Loy Perez**
<https://www.youtube.com/watch?v=1dDE9ccNvL8>
- **Tula ng Pag-ibig by: Mark Anthony Cordovez**
<https://www.youtube.com/watch?v=W-5mFXCmz-4>



Susi sa Pagwawasto

Aralin 1

Sagutin Natin

1. Sinasabing ang **tula** ay maituturing na bulaklak ng panitikan. Maliban pa sa ito ay naglalarawan ng buhay na maaaring hinango sa imahinasyon o kaya ay batay sa katotohanan, naiiba ito sa iba pang mga akdang pampanitikan, sapagkat ang kabuuang mensaheng nais ihatid ng may akda ay naibabahagi niya sa limitado, masining, at matalinghagang pananalita.
2. Ang mga uri ng tula ay ang tulang pangkalikasan, pantanghalan, liriko o damdamin, patnigan, pasalaysay, epiko, tanka, at haiku.
3. Ang mga elemento ng tula ay sukat, tugma, sining o kariktan, at talinghaga.

Subukan Natin

1. Ang katangian ng tula sa Asya ay makikita sa iba't ibang uri nito:
 - a. Tulang Makabayan – naglalaman ng maalab na pagmamahal sa bayan.
 - b. Tula ng Pag-ibig – tumatalakay sa pagmamahalan ng dalawang magsing-irog.
 - c. Tulang Pangkalikasan – nagbibigay-diin sa kahalagahan ng kalikasan.
 - d. Tulang Pastoral – naglalarawan ng katangian ng buhay sa kabukiran.

Bukod sa nabanggit, may iba pang paksang malimit gamitin ng mga makata:

- a. Iba't ibang uri ng pamumuhay at pag-uugali
 - b. Paksang may kinalaman sa pang-araw-araw na buhay
 - c. Paksang pangkaluluwa at pangkagandahang-asal
 - d. Paksang nauukol sa pagkabigo o paghihirap
 - e. Dignidad sa paggawa
2. Sa pagbuo ng tula, dapat isaalang-alang ang mga sumusunod na elemento:
 - a. Sukat – tumutukoy sa bilang ng pantig sa bawat taludtod o saknong. Ang karaniwang ginagamit ay labindalawa, labing-anim, at labing-walong pantig.
 - b. Tugma – tumutukoy sa pag-iisang tunog ng huling pantig ng huling salita sa bawat taludtod.
 - c. Sining o Kariktan – tumutukoy sa paggamit ng mga pili, angkop at maririkit na salita. Kailangang magtaglay ang tula ng maririkit na salita upang maakit ang mambabasa at mapukaw ang kanilang damdamin at kawilihan.

- d. Talinghaga – tumutukoy sa paggamit ng matalinghagang pananalita at mga tayutay sa tula.
3. Ang tanka at haiku ay pawang mga tradisyunal na uri ng tula sa panitikang Hapones. Tampok na paksa sa Tanka ang mahahalagang yugto o pangyayari sa buhay ng tao tulad ng kasal, koronasyon at iba pa. Ngunit higit na naging talamak ang mga tankang pumapatungkol sa pag-iibigan ng nagmamahalan na ginamit ang tanka bilang tulay sa pagpapahayag ng kanilang damdamin. Binubuo ng limang taludtod ang tanka na kinapapalooban ng mga salitang may kabuuang bilang na 31 pantig na may popular na sukat ng pantig na 5-7-5-7-7. Samantala, ang Haiku naman ay higit na maikli na binubuo lamang ng tatlong taludtod at may kabuuang bilang na 17 pantig na may nakatakdang sukat ng pantig na 5-7-5. Itinatampok sa haiku ang paglalarawan sa katangian ng alinmang anyong kalikasan sa mundo.

Aralin 2

Sagutin Natin

1. May kalayaan sa paggamit ng wika ang mga makata, malaya siyang gumamit ng wika sa iba't ibang anyo at estilo.
2. Nakatutulong din sa pagtataglay ng kariktan ng tula ang paggamit ng magkakasingkahulugan ng salita sa mga taludtod.
3. Ang pagpili ng mga angkop at maririkit na salita ay nagbibigay ng pangkalahatang impresyon sa mambabasa, sapagkat napupukaw ang kanilang damdamin at kawilihan.

Subukan Natin

1. Malaki ang naitutulong ng paggamit ng magkakasingkahulugan na salita sa pagsulat ng tula, sapagkat maliban pa sa pagbibigay nito ng dagdag kariktan sa tula ay higit na nabibigyang diin ang mensaheng nais ihatid ng makata.
2. Ang pagkakaroon ng malawak na bokabularyo ay malaki ang naitutulong sa pagsulat ng tula, sapagkat higit na nakapipili ng mas angkop at magandang salita para sa tula.
3. Nagkakaroon ng iba't ibang interpretasyon ang mga mambabasa sa pagbasa ng tula, sapagkat masining na ginamit ng makata ang wika.



Aralin 3

Sagutin Natin

1. Ang emosyon o damdamin ay ang pakiramdam ng isang tao bunga ng iba't ibang pangyayari o kalagayan sa buhay.
2. Ang iba't ibang emosyon na nararamdaman ng tao ay saya, lungkot, galit, pagsisisi, tuwa, at iba pa. Maaaring ang emosyon ay dulot din ng pag-ibig o pagmamahal.
3. Ang mga paraan sa pagpapahayag ng emosyon ay ang paggamit ng: (1) mga pangungusap na padamdang (2) maiikling sambitla (3) mga pangungusap na nagsasaad ng tiyak na damdamin o emosyon ng isang tao at (4) mga pangungusap na nagpapahiwatig ng damdamin sa hindi tuwirang paraan.

Subukan Natin!

1. *(Maaaring magkaroon ng kani-kaniyang sagot ang mga mag-aaral.)*
2. May mga pagkakataong nagpapahiwatig ang ating ginagamit sa pagpapadama ng ating nadarama, lalo pa kung tayo ay nagagalit nang sa gayon ay maiwasan nating makapanakit ng damdamin ng kapwa.
3. Masasabing epektibo ring gamitin ang mga sambitla sa pagpapahayag ng nadarama, sapagkat sa kabila ng kaiklian ng mga sambitla ay kitang-kita ang damdamin ng nagsalita ayon sa dikta ng silakbo ng damdamin.

Aralin 4

Sagutin Natin

1. Ang tema ay tumutukoy sa paksang nais isulat ng makata.
2. Sa bahaging katawan ng tula mababasa ang lahat ng mga nais ihatid ng makata sa kaniyang mga mambabasa.
3. Karaniwang gumagamit ng mga simbolo ang mga manunulat sa pagsulat ng kanilang tula, upang higit itong maganda at magbigay palaisipan sa mga mambabasa.

Subukan Natin

1. Ang mga dapat isaalang-alang sa pagsulat ng tula ay ang tema, pamagat, estilo, simbolo, simula, katawan, at wakas.
2. Sa pamamagitan ng pagbabasa ay nagiging mas malawak ang kaalaman, dahilan upang makakuha ng mga bagong teknik sa pagsulat, gayundin sa pagpili ng mas magandang temang gagawan ng tula.

3. Mahalaga kung may inspirasyon sa pagsulat ng tula. Ito ang magsisilbing dahilan kung bakit ka susulat ng tula. Ito rin ang magdudulot sa iyo ng kawilihang sumulat at makalikha ng isang maituturing mong obra.



Sanggunian

Belvez, Paz M. et. al. *Panitikan ng Lahi*. Manila: Rex Book Store, Inc., 2006.

Belvez, Paz M. et. Al. *Wika at Panitikan*. Manila: Rex Book Store, Inc., 1994.

Arrogante, Jose A. et Al. *Panitikang Pilipino, Antolohiya, Binagong Edisyon*. Mandaluyong City: National Book Store, 2005.