

**FILIPINO**  
**Baitang 9 Yunit 6**  
***Tanka at Haiku***

**Talaan ng Nilalaman**

Introduksyon	3
Basahin Natin	4
Sagutin Natin	5
<b>Aralin 1: <i>Ang Tanka at Haiku</i></b>	<b>5</b>
Layunin Natin	
Pag-aralan Natin	
Sagutin Natin	
Subukan Natin	
Isaisip Natin	
Pag-isipan Natin	
<b>Aralin 2: <b>Kahulugan ng Salita: Matatalinghagang Salita</b></b>	<b>9</b>
Layunin Natin	
Pag-aralan Natin	
Sagutin Natin	
Subukan Natin	
Isaisip Natin	
Pag-isipan Natin	
<b>Aralin 3: <b>Mga Ponemang Suprasegmental</b></b>	<b>14</b>
Layunin Natin	
Pag-aralan Natin	
Sagutin Natin	
Subukan Natin	

Isaisip Natin  
Pag-isipan Natin

<b>Aralin 4:</b>	<b>Pagsulat ng <i>Tanka</i> at <i>Haiku</i></b>	<b>20</b>
	Layunin Natin	
	Pag-aralan Natin	
	Sagutin Natin	
	Subukan Natin	
	Isaisip Natin	
	Gawin Natin	25
	Paglalagom	26
	Dapat Tandaan	27
	Pagyamanin Natin	28
	Susi sa Pagwawasto	28
	Sanggunian	30

## BAITANG 9 | YUNIT 6

Click Home icon to go back to  
Table of Contents



## Pag-iisa at Ina

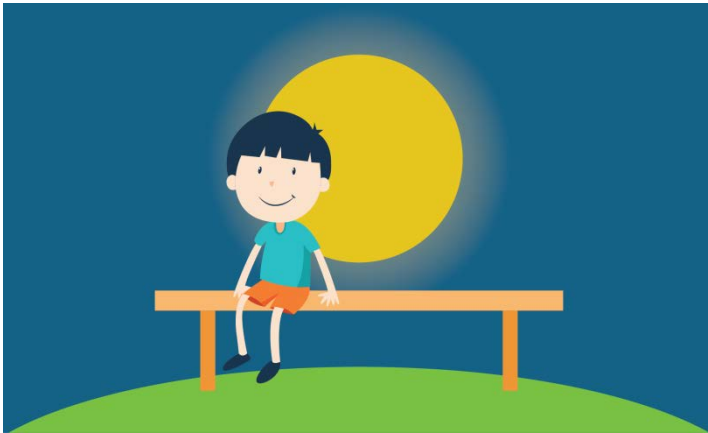
Ang bansang Japan ay binansagang “*Land of the rising sun.*” Literal man o hindi ay angkop sa kanila ang bansag na ito, sapagkat tunay nga namang patuloy na umuunlad ang bansang Japan, higit lalo sa larangan ng teknolohiya. Sa katunayan isa ito sa mga dahilan kung bakit nakilala ang nasabing bansa. Maliban pa rito, kilala rin ang Japan sa pagkakaroon ng mayamang panitikan kabilang na ang mga tulang tanka at haiku, ang maiikling tula ng Japan. Pinatunayan ng tanka at haiku na hindi hadlang ang kaiklian ng tula para mapabilang sa mga bulaklak ng panitikan ng bansa.



Sa yunit na ito, higit mong makikilala ang panulaan ng bansang Japan at kung paano nga ba ang angkop na pagbibigay-kahulugan sa mga talinghagang tinataglay nito. Gayundin, malalaman mo ang mga ponemang suprasegmental na tinataglay ng isang tula. At matutuhan mo rin kung paano sumulat ng tanka at haiku.



## Basahin Natin



## Pag-iisa

Itinatakda

Kung minsan ng tadhana

Ang pag-iisa

Maraming dala-dala

Bagaheng iba-iba

## Ina

Lahat ay dala

Naghihirap na ina

Kumakalinga



## Sagutin Natin

**Sagutin ang sumusunod na tanong:**

1. Ano ang paksa ng mga tulang iyong binasa?
2. Ano ang katangian ng mga tulang iyong binasa?
3. Paano naging kakaiba ang mga tulang iyong binasa kung ihahambing sa iba pang mga tula?



## Aralin 1

### Ang *Tanka* at *Haiku*



#### Layunin Natin

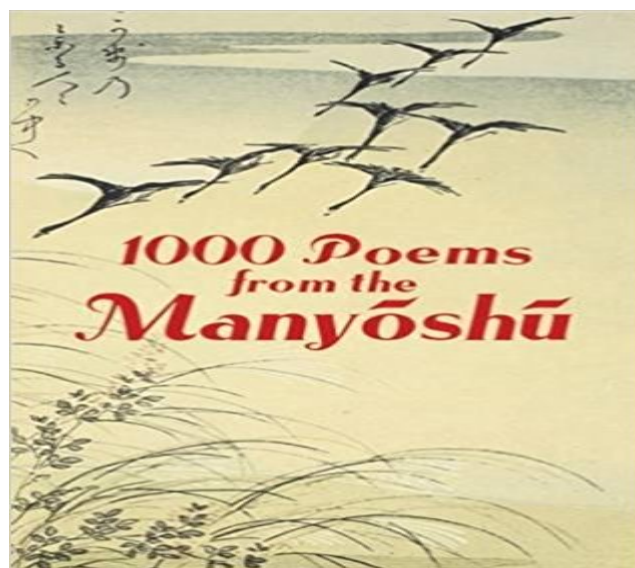
Pagkatapos ng araling ito, ang mga mag-aaral ay inaasahang nasusuri ang pagkakaiba at pagkakatulad ng estilo ng pagbuo ng *tanka* at *haiku*.



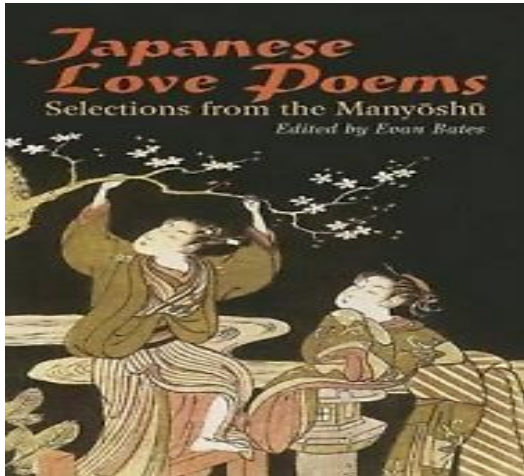
#### Pag-aralan Natin

Sa araling ito, kikilalanin natin ang dalawang uri ng tula mula sa isang bansang Asyano—ang *tanka* at *haiku*.

Ang *tanka* at *haiku* ay maiikling tulang sumilang sa bansang Japan. Sumikat at patuloy na ginagamit ang dalawang uri ng tulang ito sa kabila ng kaiklian. Maraming umiibig sa panitikan ang nagsisipagsulat ng *tanka* at *haiku* sapagkat madali itong isulat. Kailangan lamang ay masigurong taglay nito ang tamang bilang ng pantig sa bawat taludtod at karikitan bilang isang tula.



Ikawalong siglo nang sumilang sa Japan ang *tanka*. Ang kanilang *manyōshū* ang unang koleksyon ng mga *tanka* na naging patunay na mayroong bukod na panitikang nililalang ang mga Hapones. Para sa mga may kasanayang sumulat ng tula, naging madali lamang para sa kanila ang pagbuo ng mga *tanka*. Ngunit, para sa mga makababasa,



naging mahirap ang pag-unawa sa mensahengnais tukuyin ng tula. Marahil dulot ito ng kaiklian ng piyesa at matatalinghagang salitang ginagamit dito. Ngunit ang mga bagay na ito ang nagbigay-rikrit sa *tanka*.

### Estilo ng Pagsulat

Ang *tanka* ay binubuo ng **limang taludtod** o linya. Mayroong 31 pantig ang matatagpuan sa kabuoan ng isang *tanka*. Ito ay sumusunod sa

padron (*pattern*) ng pantigang **5-7-5-7-7**. Maaari din namang magkapalit-palit ang taludtod nang hindi nababago ang kabuuang bilang ng pantig sa kabuoan ng tula.

Ang mga *tanka* ng sinaunang Japan ay kabilang sa maiikling awitin ng bansa. Karaniwang pinapaksa nito ang patungkol sa **pagbabago**, **pagkakaisa**, at **pag-ibig**. Tulad ng iba pang mga uri ng tula, nagpapahayag ang *tanka* ng masisidhing damdamin sa pamamagitan ng paggamit ng matatalinghagang salita. At dahil sa kaiklian nito, kalimitang nagkakaroon ng iba't ibang pakahulugan ang mga nagbabasana nakabatay rin sa iba't iba nilang pag-unawa sa mga salitang ginamit sa tula.

Naririto ang ilang halimbawa ng tulang *tanka*. Tandaan na ang pag-unawa sa isang tula ay nagsisimula sa pagkilala sa matatalinghagang salita o pahayag na ginamit. Mula sa pag-unawa sa kabuoan ng tula, maaari nang magsagawa ng pagsusuri sa mensahe nito.

#### Paglimot

*Ninana is ko  
Ako'y pumailanlang  
Sa 'sang kawalan  
Makalimutan saglit  
Ang aking katinuan*

#### Pangarap

*Ika'y namalas  
Mga mata'y kumislap  
Luhang dulot mo  
Napawi sa 'sang iglap  
Payapa'y nanatili*

#### Alab

*Digma'y sumulak  
Nagpuyos mga apoy  
Lupo'y humakbang  
Tindig ng lumalaban  
Laging para sa bayan*



Ikalabinlimang siglo naman nang pumailanlang sa mundo ng panitikang Hapones ang *haiku*. Nakilala at lumaganap din ito sa Pilipinas noong panahon ng pananakop ng mga Hapones. Katumbas ito ng tulang *tanagang* Pilipinas. Ang haiku ay nangangahulugang “kakaiba” o “di-pangkaraniwan”.

### Estilo ng Pagsulat

Gaya ng tanka, sumusunod din ang *haikusa* tamang bilang ng pantig sa bawat taludtod. Ang haiku ay binubuo lamang ng **tatlong taludtod** o linya, na may 5-7-5 na bilang ng pantig. Maaaring walang partikular na tugmaan ang haiku.

Kalimitan ding ang tema nito ay may kaugnayan sa **kalikasan** o sa **buhay ng mga tao**. Kagaya ng tanka, kailangang suriin muna ang kabuuan ng tula upang matukoy ang tunay na mensahe nito, sapagkat gumagamit din ng matatalinghagang salita ang haiku.

Suriin batay sa sariling pagkaunawa ang sumusunod na halimbawa ng tulang haiku.

#### Likas

*Sikat ng araw  
Daluyong nitong dagat  
Tangis ng langit*

#### Naglaho

*Lunti ng parang  
Kagubatang mayaman  
Nasaan ka na?*

#### Kasalanan

*Maruming ilog  
Kabundukang pinatag  
Tayong kumitil*



## Sagutin Natin

**Sagutin ang sumusunod na tanong:**

1. Ano-ano ang katangian ng mga tulang nagmula sa bansang Japan?
2. Paano nagkakaiba ang mga tulang nagmula sa bansang Japan?
3. Ano ang angkop na paraan ng pagsusuri sa maiikling tula na ito?



## Subukan Natin

**Sagutin ang sumusunod na tanong:**

1. Paano makasusulat ng magagandang tanka at haiku?
2. Paano mo masasabing nagtataglay ng kariktan ang tanka at haiku sa kabila ng kaiklian nito?



## Isaisip Natin

Sa iyong palagay, bakit kalimitang pinapaksa ng mga tulang tanka at haiku ang kalikasan at pag-ibig?





## Pag-isipan Natin

Tukuyin kung **tama** o **mali** ang pangungusap batay sa pagsusuri sa salitang may salungguhit. Kung Mali ang pahayag, isulat ang angkop na salita upang maitama ang kabuuang kaisipan.

- \_\_\_\_\_ 1. Ang tanka at haiku ay maiikling tula mula sa bansan Japan.
- \_\_\_\_\_ 2. Binubuo ng 17 bilang ng pantig ang kabuoan ng isang tanka.
- \_\_\_\_\_ 3. Kalimitang patungkol sakalikasan ang paksang-diwang nilalaman ng isang haiku.
- \_\_\_\_\_ 4. Ang padron ng pantigang sinusunod ng isang haiku ay 5-7-5.
- \_\_\_\_\_ 5. Kakikitaan ng matatalinghagang salita ang tanka at haiku sa kabila ng kaiklian nito.

## Aralin 2

### Kahulugan ng Salita: Matatalinghagang Salita



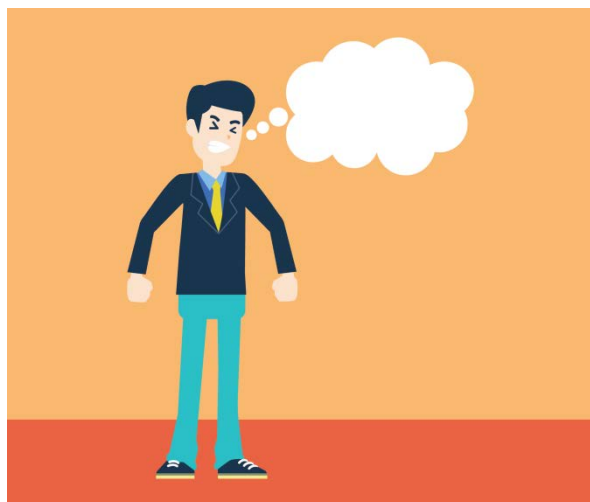
#### Layunin Natin

Pagkatapos ng araling ito, ang mga mag-aaral ay inaasahang nabibigyang-kahulugan ang matatalinghagang salitang ginamit *satanka* at *haiku*.



## Pag-aralan Natin

Ang pagpapahalaga sa isang akdang pampanitikan gaya ng tula ay nasusukat sa pagsusuri nito. Sa araling ito, susubukin nating unawain ang diwa ng maiikling tula mula sa bansang Japan—ang *tanka* at *haiku*.



Ang bawat makatang sumusulat ng isang akda ay nagsusumikap bumuo ng imahen sa isipan ng kanilang mga mambabasa. At responsibilidad naman ng mga mambabasa nito ang sikaping makuha ang diwa ng imaheng iginuguhit ng makata sa kaniyang akda. Higit na pag-iisip at pagpapayabong ng haraya o imahinasyon ang kinakailangan ng makata at maging ng mambabasa upang mapalutang ang sining ng mga akdang pampanitikang ito.

Hindi tulad ng ibang akdang pampanitikan na mayroong iba't iba at magagandang banghay, **ang kariktan at kulay ng tula ay makikita sa matatalinghagang salitang ginagamit.** Ano nga ba ang matatalinghagang salita? At paano ito matutukoy sa isang tula?

Ang **matatalinghagang salita** o **pahayag** na matatagpuan sa isang tula ay nagtataglay ng samu't saring pagpapakahulugan.

Mahalagang natutukoy ng mambabasa ang **denotatibo** at **konotatibong kahulugan** ng mga salitang ginamit sa isang akda. Ang denotatibong kahulugan ay yaong literal na depinisyon at gamit ng salita, samantalang ang konotatibong kahulugan naman ay iniuugnay sa iba't ibang konteksto na maaaring paghalawan ng kahulugan o mensahe ng isang salita.

Ang konotatibong kahulugan ng isang salita ang siyang dapat na unawain sa bawat matatalinghagang salita o pahayag na ginamit sa isang tula. Maaaring ito ay nakabatay

sa sariling pananaw o karanasan ng makata. Maaari din namangito ay napapanahong tema o karanasan sa partikular na sitwasyon o pangkat.

Halimbawa, ang salitang “madilim” ay maaaring ipakahulugang “malungkot”. Maaaring ang kahulugang ito ay ibinatay sapananaw na ang **madilim** ay **walang kulay**, na representasyon naman ng malungkot o walang buhay na paligid. Maaari ding nakabatay ang kahulugan nito sa karanasan ng isang taong walang nakikitang liwanag o pag-asa sa buhay.

Naririto ang iba pang halimbawa ng matatalinghagang salita at kahulugan nito.

- *ilog* – agos ng buhay
- *ilaw* – pag-asa, ina
- *sigwa* – suliranin
- *ibon* – tao, babae
- *sibol* – bagong buhay
- *gulong* – pag-inog ng buhay
- *latak* – rungis, dumi
- *bunga* – resulta
- *taas-kamao* – paninindigan
- *duguang-palad* – pakikipaglaban

### Pagsusuri sa Diwa ng Akda

Balikan ang *tanka* at *haikuna* binasa sa unahang bahagi ng modyul. Tukuyin natin ang diwa nito sa pamamagitan ng pag-alam sa kahulugan ng mga matatalinghagang salitang ginamit sa tula.

### Pag-iisa

*Itinakda*  
*Kung minsan ng tadhana*  
*Ang **pag-iisa***  
*Maraming dala-dala*  
***Bagaheng** iba-iba*

Kung literal na uunawain ang tula, maaaring isipin ng mga mambabasa na ang persona ng tula ay *umalis nang bitbit ang kaniyang mga dalahing bagahe o gamit*. Ngunit, hindi katangian ng *tanka* ang maghatid ng mensaheng lantad na. Samakatuwid, kailangang laging suriin ang kabuoan ng tula batay sa pinakaangkop na pananaw o konsepto nito upang matukoy ang tunay na kahulugang nais ihatid ng makata.

Sa halimbawang ito, maaaring nating tukuyin ang salitang **pag-iisaat bagahe** bilang matatalinghagang salitang ginamit ng makata sa kaniyang akda. Maaari itong suriin batay sa sariling karanasan ng mambabasa o 'di kaya ay sa ibang pananaw na maaaring maiugnay rito.

Maaaring ang tinutukoy ng makatasa salitang “pag-iisa” ay katumbas ng “pagiging walang karamay; bagaman may kasama sa buhay ay tila hungkag o walang laman ang kalooban”. Ang salitang “bagahe” naman ay maaaring tumutukoy sa mga “suliranin, kalungkutan, o alalahaning nararanasan ng persona sa tula”.

### Ina

**Lahat ay dala**  
Naghihirap na **ina**  
Kumakalinga

Dahil sa kaiklian ng *haiku*, na mayroon lamang tatlong taludtod, pumipili ang makata ng mga salitang maaaring maglaman ng kabuoan ng diwang nais niyang ipabatid sa mga mambabasa. Sa halimbawang ito, maaaring tukuyin angpahayag na **lahat ay dala** at ang salitang **ina** bilang bahaging nagtataglay ng talinghaga sa tula. Ang pahayag sa unang taludtod na *lahat ay dala* ay hindi literal na nangangahulugang maraming

gamit na dala. Ngunit higit itong patungkol sa *maraming responsibilidad* na bitbit ng isang ina. Maaari din naman tukuyin ang talinghaga ng *ina* bilang *kalikasan*, *daigdig*, o *tagapag-alagang* isang lipunan na siyang kumakalinga sa maraming buhay na umaasa rito.

Tandaan lamang na ang pag-unawa sa talinghagang tinataglay ng isang tula ay nakabatay sa kontekstong kinasasangkutan ng makata at ng mambabasa. Mula sa kanilang paligid iniuugnay ang kahulugan at diwa ng mga akdang ito.



## Sagutin Natin

**Sagutin ang sumusunod na tanong:**

1. Ano ang kahulugan ng matalinghagang salita?
2. Paano binibigyang-kahulugan ang matatalinghagang salitang ginagamit sa isang akda?
3. Bakit mahalagang gumagamit ang isang makata ngmatatalinghagang salita sa kaniyang akda?



## Subukan Natin

**Sagutin ang sumusunod na tanong:**

1. Paano nagkakaroon ng konotatibong kahulugan ang isang salita?
2. Bakit masasabing malaki ang naitutulong ng paggamit ng matatalinghagang salita sa pakikipagtalastasan?



## Isaisip Natin

Paano higit na malilinig ang kasiningan ng isang akda gamit ang sariling wika?



## Pag-isipan Natin

Ibigay ang konotatibong kahulugan ng sumusunod na matalinghagang salita o pahayag sa ibaba. Maaaring magkaroon ng higit sa isang kasagutan.

1. Banal na aso - \_\_\_\_\_
2. Tanikala - \_\_\_\_\_
3. Aninag ng pag-asa - \_\_\_\_\_
4. Toreng garing - \_\_\_\_\_
5. Sikmurang kumakalam - \_\_\_\_\_
6. Gintong kutsara - \_\_\_\_\_
7. Tuntungang bato - \_\_\_\_\_
8. Pilak na buhok - \_\_\_\_\_
9. Napatid na pisi - \_\_\_\_\_
- 10 . Tintangpandigma - \_\_\_\_\_

## Aralin 3

### Mga Ponemang Suprasegmental



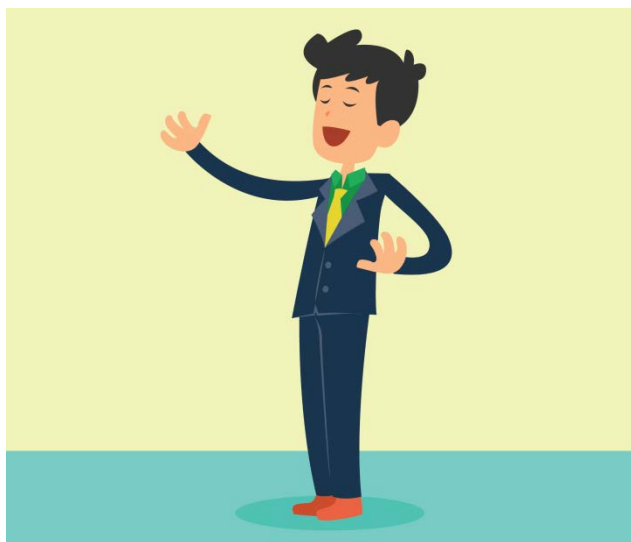
#### Layunin Natin

Pagkatapos ng araling ito, ang mga mag-aaral ay inaasahang nagagamit ang suprasegmental na antala/hinto, diin, at tono sa pagbigkas ng *tanka* at *haiku*.



## Pag-aralan Natin

Isa sa katangian ng mga napapanahong makata ay ang kanilang kakanyahan sa mahusay na pagbigkas ng kanilang mga piyesa. Kilala ang aktong ito bilang *Spoken Words Poetry*. Sa araling ito, pag-aaralan natin kung bakit nga ba mahalaga ang wasto, angkop, at mahusay na pagbigkas ng isang tula. At kung ano-ano nga ba mga salik na dapat isaalang-alang sa pagbigkas.



Isang mahalagang salik sa pag-aaral ng mahusay na pagbigkas ang pag-alam sa balangkas ng isang wika. Anomang wika sa daigdig ay nagsisimula sa pag-aaral ng tunog na umiiral dito o tinatawag ding **ponolohiya**.

Ang ponolohiya ay nakatuon sa pag-aaral ng mga tunog o **ponema** na esensiyal na pagbigkas o pasalitang komunikasyon. Mula sa ponema ng isang wika, nakabubuo ng maliit na yunit ng pantig na siyang nagsisilang ng isang salita, isang parirala,

isang pangungusap, at isang buong diskurso. Samadaling sabi, napakahalaga ng tunog o ponema ng isang wika sa kabuoan.

### Mga Uri ng Ponema

May dalawang uri ng ponema ang kinikilalang umiiral sa komunikasyon—**segmental** at **suprasegmental**.

#### Segmental

Ang mga ponemang segmental ay tumutukoy sa lahat ng makabuluhang tunog na kinakatawan ng mga titik. May limang ponemang patinig ang Alpabetong Filipino—/a/, /e/, /i/, /o/, at /u/. At labing-anim na ponemang katinig—/b/, /k/, /d/, /g/, /h/, /l/, /m/, /n/, /ŋ/, /p/, /r/, /s/, /t/, /w/, /y/, /ʔ/.

## Suprasegmental

Ang ponemang suprasegmental ay hindi kinatawan ng simbolong gaya ng mga titik ngunit sensiyal sa pagtukoy ng wastong punto at paraan ng bigkas nga bawat tunog. Ito ay tumutukoy sa hinto p antala, diin, at tono o intonasyon sa pagbigkas ng mga tunog, salita o pahayag.

### Mga Ponemang Suprasegmental

#### Antala o hinto

Ito ang saglit na antala o hinto sa pagsasalita. Maaaring gamitin ang kuwit (,) o kaya ay guhit na pahilis (/) upang maipakita ang paghinto sa pagbigkas. Dahil sa paghinto o pag-antala ay maaaring magkaroon ng iba-ibang kahulugan ang pahayag.

#### Halimbawa:

- Kuya si Anton.
- Kuya, si Anton.

Dahil sa paghinto o antala, nagkaroon ng magkaibang kahulugan ang dalawang pahayag. Ang una, sinasabing isang kuya si Anton. Ang ikalawa, ipinapakilala si Anton sa kuya ng nagsasalita.

Ito ang bigat ng pagbigkas sa pantig ng isang salita. Maaaring magkaroon ng ibang kahulugan ang isang salita dahil sa diin ng pagkakabigkas nito.

#### Halimbawa:

- BU:kas  
Ang diin ay nasa unang pantig; nangangahulugang kinasundang araw.
- bu:KAS  
▪ Ang diin ay nasa hulihang pantig; nangangahulugang lantad o hindi nakasara.



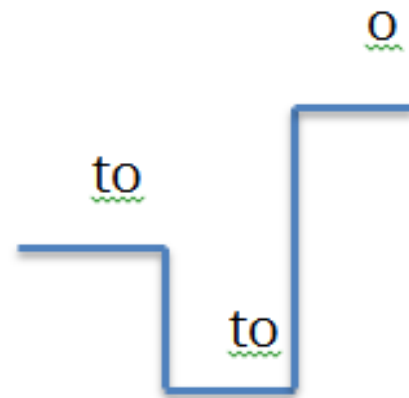
## Tono o intonasyon

Ito ang pagtaas, katamtaman, at pagbaba ng pagbigkas ng pantig ng salita. Maaaring dahil sa tono ay magkaroon ng ibang kahulugan ang isang salita.

### Halimbawa:

#### ➤ Totoo?

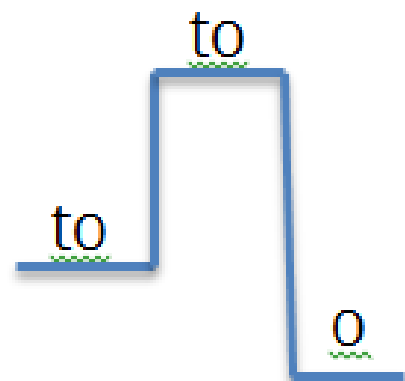
Ang tono ng pagbigkas ng salitang ito ay sumusunod sa padron sa kanan. Binigkas ang unang pantig sa katamtamang tono, bumaba ang pagbigkas sa ikalawang pantig, at tumaas ang pagbigkas sa huling pantig. Ang paraan ng pagbigkas ay naghatid ng kahulugang pag-aalinlangan.



### Halimbawa:

#### ➤ Totoo.

Ang tono naman ng pagbigkas ng parehong salita ay sumusunod sa ganitong padron. Binigkas ang salita sa paraang katamtaman ang sa unang pantig; mataas ang tono sa ikalawang pantig, at mababa ang pagbigkas sa huling pantig. Nagbigay ng kahulugang may katiyakan.



Balikan natin ang *tanka* at *haikuna* binasa sa unahang bahagi ng aralin. Subukan kung paano ang tamang pagbigkas ayon sa tamang tono at diin ng mga pantig, gayundin ang tamang antala o paghinto sa mga taludtod.



## Sagutin Natin

**Sagutin ang sumusunod na tanong:**

1. Ano ang dalawang uri ng ponema?
2. Ano-ano ang ponemang suprasegmental?
3. Bakit mahalaga ang wastong paggamit ng ponemang



## Subukan Natin

**Sagutin ang sumusunod na tanong:**

1. Bakit masasabing hindi sapat na tanging ponemang segmental lamang ang mayroon ang wika?
2. Paano mo patutunayan na mahalaga ang ponemang suprasegmental ng wika?



## Isaisip Natin

Bakit mahalagang isaalang-alang ang wastong tono, diin, at hinto sa pagbigkas ng isang tula?



## Pag-isipan Natin

Lapatan ng angkop nasimbolo para sa ponemang suprasegmental ang mga salitang may salungguhit sa *tanka* at *haiku* sa ibaba. Sundin ang halimbawa sa ibaba.

### Halimbawa:

Lahat ay dala. – da:LÁ

#### Kasalanan

Maruming ilog  
Kabundukang pinatag  
Tayongkumitil

Sagot:

#### Alab

Digma'y sumulak  
Nagpuyos mga apoy  
Lupo'y humakbang  
Tindig ng lumalaban  
Laging para sabayan

Sagot:



## Aralin 4

### Pagsulat ng *Tanka* at *Haiku*



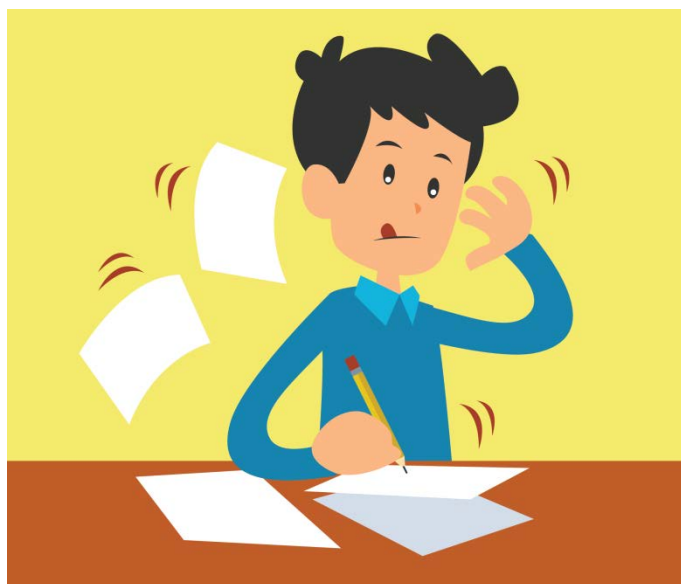
#### Layunin Natin

Pagkatapos ng araling ito, ang mga mag-aaral ay inaasahang naisusulat ang payak *natanka* at *haiku* sa tamang anyo at sukat nito.

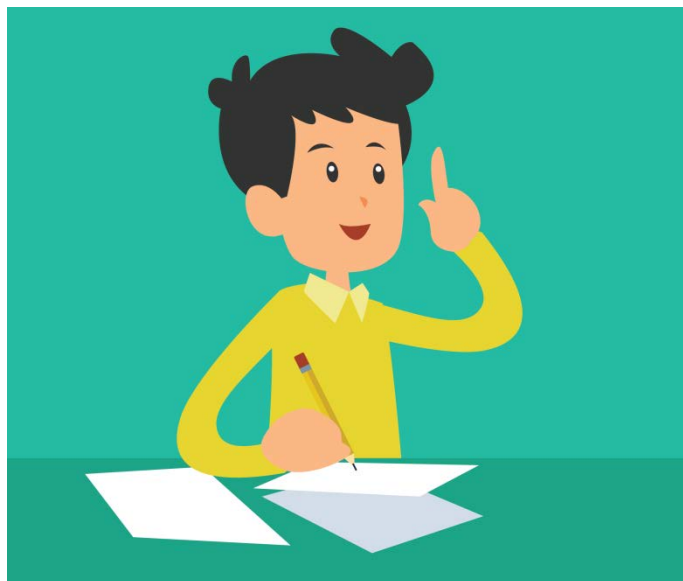


#### Pag-aralan Natin

Ngayong batid mo na ang katangian ng *tanka* at *haiku*, maaari mo nang subukin ang pagsulat nito. Sa araling ito, pag-aaralan natin ang mga elementong dapat taglayin ng tulang iyong isusulat. Gayundin, ang mga dapat tandaan sa pagsulat ng isang tula.



Ang pagsulat ng tula ay hindi madaling gawain. Kinakailangang maging magkakatugma ang elementong nakapaloob dito upang maging ganap ang diwa nito. Sa mga tradisyunal na tula, gaya ng *tanka* at *haiku* ng bansang Japan, isinasaalang-alang ang tiyak na sukat ng pantig sa bawat taludtod. Gayundin, pinahalagahan ang paggamit ng matatalinghagang salita sa kabuoan nito. Dulot ng kaiklian ng mga tulang ito, tinataglay ng talinghaga ang kabuoang diwa o mensahe ng tula na dapat namang unawain ng mga mambabasa nito.



### Elemento ng Tula

Upang makapagsimula ka sa pagsulat ng sarili mong *tanka* at *haiku*, mahalagang kilalanin mo muna ang mga elemento ng tula na iyong kakailanganin.

**Sukat** – tumutukoy sa bilang ng pantig na kinakailangan sa bawat taludtod. Mahalaga ito sa pagsulat ng *tanka* at *haiku* sapagkat ang mga tulang ito ay may sinusunod na padron ng pantigan.

**Tugma** – tumutukoy sa pagtutugma ng huling pantig ng bawat taludtod. Dito nakabatay ang magandang indayog ng tula.

**Saknong** – tumutukoy sa pinagsama-samang taludtod o linya ng tula. Ang *tanka* at *haiku* ay kapwa binubuo ng iisang saknong sa kabuoan.

**Kariktan** – tumutukoy sa kagandahan ng tula sa kabuoan. Lumulutang ito sa isang tula sa pamamagitan ng pagpili ng angkop na salita at paggamit ng talinghaga.

**Talinghaga** – tumutukoy sa mga salitang nagtataglay ng konotatibong kahulugan. Ito ang nagbibigay-kasiningan sa isang tula.

**Tono** – tinatawag ding indayog, tumutukoy sa paraan ng pagbigkas ng tula. Nakabatay ang tono o indayog ng tula sa tugmaan nito.

**Anyo** – tumutukoy sa porma ng tula. Maaaring ito ay tradisyon na may sukat at tugma, gaya ng *tanka* at *haiku* na may sinusunod na sukat, o kaya ay malayang taludturan.

**Persona** – tumutukoy sa tauhang nagsasalita sa tula na siyang naghahatid ng mensahe. Maaaring nasa unang panauhan, ikalawa, o ikatlong panauhan ito, depende sa kagustuhan ng makata.

Ang mga elementong ito ay matatagpuan din sa ibang uri ng tula. Ngunit sa mga tulang *tanka* at *haiku* na iyong isusulat, mahalagang makasunod ka sa pamantayang itinatakda nito. Higit lalo sa sukat ng pantigang sinusunod nito. Ito ay dahil ang dalawang tula ay kabahagi ng tradisyunal na panitikan ng bansang Japan na ating kinikilala maging sa kasalukuyan.

## Mga Dapat Tandaan sa Pagsulat ng Tula

1. **Ihanda ang sarili.** Kailangang maganda ang kondisyon ng sarili, higit lalo ang pag-iisip, upang makasulat ng magandang katha.
2. **Maging malawak ang bokabularyo.** Mahalagang maraming alam na salita, upang makapili ng tama at angkop na salita para sa isinusulat.
3. **Iayon ang paksang napili kung ito ay para sa *tanka* o *haiku*.** Ang *tanka* ay pumapaksa sa pag-ibig, pag-iisa, at pagbabago. Ang *haiku* naman ay pumapaksa sa kalikasan.
4. **Siguraduhing may kaisahan ang nilalaman ng tula.** Ang tula ay mayroon ding daloy ng mga pangyayari, sa kabila ng kaiklian nito kumpara sa maikling kuwento. Mahalagang matiyak ng sumusulat na hindi nag-iiba ang nilalaman ng paksa ng tula.
5. **Pumili ng maganda at angkop na pamagat.** Ang pamagat ay ibinabagay sa nilalaman ng tula. Mahalaga rin ito sa pagkuha ng atensiyon ng mambabasa.
6. **Basahin nang makailang ulit ang natapos na tula.** Magandang ugali ng isang manunulat ang basahin nang makailang ulit ang kaniyang isinulat, sapagkat nakikita niya ang mga dapat pa niyang iayos. Dahilan ito upang makalikha siya ng maraming magagandang tula.

## Pagsulat ng *Tanka* at *Haiku*

Ngayong batid na ang mga elemento ng tula at ilang mga dapat tandaan sa pagsulat, maaari nang simulan ang pagsulat ng *tanka* at *haiku*. Tandaan lamang kung ano ang mga katangian ng bawat tula.



<i>Tanka</i>	<i>Haiku</i>
Binubuo ng limang taludtod o linya. Ito ay sumusunod sa padrong 5-7-5-7-7 na bilang ng pantig.	Binubuo lamang ng tatlong linya na may 5-7-5 na bilang ng pantig.
Maaaring magpalit-palit ang padron ng bilang ng sukat ng pantig, siguruhin lamang na hindi lalagpas sa 31 na pantig ang kabuuan.	Maaaring magpalit-palit ang padron ng bilang ng sukat ng pantig, siguruhin lamang na hindi lalagpas sa 17 na pantig ang kabuuan.
Ang paksa ay tungkol sa pag-ibig, pag-iisa, at pagbabago.	Ang paksa ay tungkol sa kalikasan at buhay ng tao.



## Sagutin Natin

### Sagutin ang sumusunod na tanong:

1. Anong elemento ng tula ang higit na mahalagang isaalang-alang sa pagsulat ng *tanka* at *haiku*?
2. Ano-ano ang dapat tandaan bago at pagkatapos sumulat ng isang tula?
3. Sa anong aspekto nagkakaiba ang tulang *tanka* at *haiku*?



## Subukan Natin

### Sagutin ang sumusunod na tanong:

1. Bakit mahusay nadaluyan ng nadarama ang tula?
2. Bakit mahalagang may malawak na bokabularyo ang isang sumusulat ng tula?



## Isaisip Natin

Paano makatutulong ang pag-aaral at paglikha ng mga tulang mula sa ibang bansa, gaya ng *tanka* at *haiku* sa pagpapaunlad ng panitikang Filipino?



## Pag-isipan Natin

Tukuyin kung **wasto** o **di-wasto** ang hakbangin sa pagsulat ng tula na ipinapahayag ng bawat bilang. Isulat nang buo ang sagot sa inilaang patlang.

- \_\_\_\_\_ 1. Pagmamasid sa paligid upang makakuha ng inspirasyon para sa paksa.
- \_\_\_\_\_ 2. Panggagaya sa estilo ng pagsulat ng mga iniidolng makata.
- \_\_\_\_\_ 3. Pagbabasa ng ibang mga akda upang makakuha ng ideya at inspirasyon.
- \_\_\_\_\_ 4. Pagsunod na pansariling nais at hindi pakikinig sa opinyon ng iba.
- \_\_\_\_\_ 5. Pagbabasa ng sariling akda upang tukuyin ang mga kamalian.
- \_\_\_\_\_ 6. Pagpapabasa ng akda sa iba at paghingi ng opinyon.
- \_\_\_\_\_ 7. Paghahanda sa isipan bago sumulat ng akda.
- \_\_\_\_\_ 8. Pagpili ng angkop na pamagat.
- \_\_\_\_\_ 9. Pag-iiba-iba ng detalyeng inilalangkap sa kabuoan ng tula.
- \_\_\_\_\_ 10. Pagtuon sa tatlong paksa sa loob ng isang tula upang mapalutang ang kasiningan nito.





## Gawin Natin

### *Tankaratula at Haikupottery*

Ang *Tankaratula at Haikupottery* ay mga proyektong isasagawa ng klase upang pahalagahan ang dalawang uri ng tulang pinag-aralan—ang *tanka* at *haiku*. Magbibigay-tulong din ito sa paaralan at sa kalikasan sa pamamagitan ng pagpapaganda ng halamanan ng paaralan o maski sa sariling tahanan. Upang maisakatuparan ang proyekto, sundin ang hakbangin sa ibaba.

1. Pangkatin ang mga mag-aaral nang may dalawa hanggang apat na miyembro.
2. Susulat ang mga mag-aaral ng tigdalawang piyesa ng tulang *tanka* at *haiku*. Dapat na patungkol ito sa kalikasan at pag-ibig nito sa tao.
3. Gagawa ang mga mag-aaral ng dalawang karatula na maaaring ilagay sa halamanan ng paaralan o kaya naman ay sa kanilang tahanan. Dito isusulat ang ginawang *tanka*.
4. Gagawa rin ang mga mag-aaral ng paso na gawa sa lata. Maaaring may halaman nang nakatanim o wala. Dito isusulat ang ginawang *haiku*.
5. Dadalhin ang dalawang proyekto sa klase upang ipakita sa guro. Pagkatapos, maaari na itong ibigay sa paaralan o gamitin sa kani-kanilang tahanan.



## Rubrik sa Pagtataya

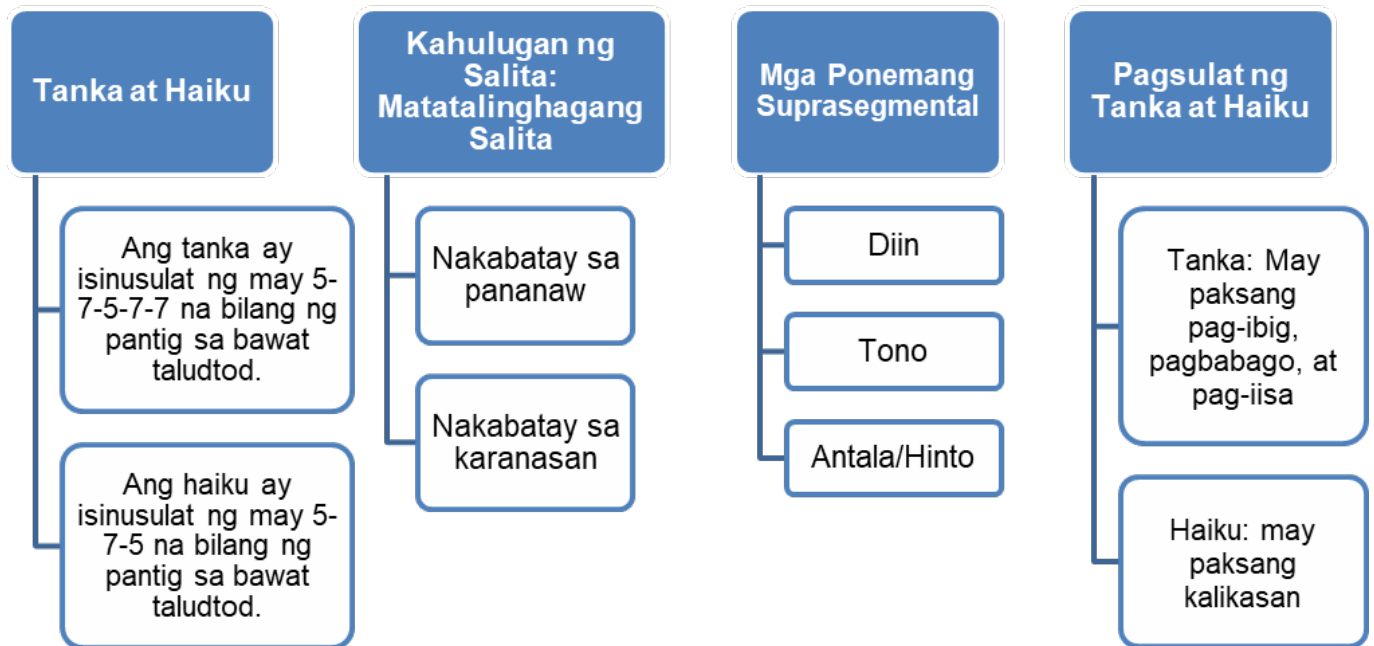
Lagyan ng tsek ang bilang ng markang nais ibigay.(5 ang pinakamataas, 1 ang pinakamababa.)

Pamantayan sa Pagbubuod	1	2	3	4	5
1.Kawastuhan ng isinulat na tula.					
2.Pagkamalikhain sa pagkakagawa ng proyekto.					
3.Kahusayan ng proyekto sa kabuoan.					
4.Naipasa sa itinakdang panahon.					
Kabuuang puntos:					

25

**Interpretasyon:**

16 – 20	:	Napakahusay
11 – 15	:	Mahusay
6 – 10	:	Katamtaman
1 – 5	:	Nangangailangan pa ng pagsasanay

**Paglalagom**



## Dapat Tandaan

- Ang *tanka* ay binubuo ng limang taludtod o linya. Ito ay sumusunod sa padron ng pantigang 5-7-5-7-7. Karaniwan itong pumapaksa sa pag-ibig, kabiguan, at pakikibaka.
- Ang *haiku* ay binubuo lamang ng tatlong linya na may 5-7-5 na bilang ng pantig. Kalimitan namang pinapaksa nito ay kalikasan at buhay ng tao.
- Ang pagpapakahulugan sa matatalinghagang salita ay malaya, maaaring batay sa pananaw o karanasan ng makata at/o ng mambabasa. Labas sa literal o denotatibo nitong kahulugan ang pag-unawa sa diwa ng isang tula.
- Ang mga ponemang suprasegmental ay makabuluhang tunog na hatid ng antala o hinto, diin, at tono sa pagbigkas ng mga salita o pahayag. Esensiyal ang angkop na paggamit nito dahil ito ang nagbibigay ng buhay at ibang kahulugan sa mga salitang binibigkas.
- Tandaan na sa pagsulat ng anumang tula ay mahalagang magtaglay pa rin ito ng mga elemento ng tula, upang ganap nitong taglayin ang kariktan at sining.



## Pagyamanin Natin

Ang sumusunod na mga *video links* ay maaaring panoorin para sa karagdagang impormasyon at malalim na talakayan.

- *Haiku The World's Shortest Poem*  
[https://www.youtube.com/watch?v=3ip\\_JgdqB1Y](https://www.youtube.com/watch?v=3ip_JgdqB1Y)
- Mga Halimbawa ng Tulang *Haiku*, *Tanka*, at Tanaga  
<https://www.youtube.com/watch?v=8QDz5eivzoE>



## Susi sa Pagwawasto

### Aralin 1: Ang *Tanka* at *Haiku*

#### Subukan Natin

1. Makasusulat ng magagandang *tanka* at *haiku* kung tataglayin ng sinulat ang mga katangiang dapat taglayin nito. Maliban pa dito, ang paksa ay kailangang pinag-iisipan at pinipili ang mga salitang gagamitin.
2. Taglay ng *tanka* at *haiku* ang kariktang dapat taglay ng tula sa kabila ng kaiklian nito, sapagkat ang pinapaksa ng mga nasabing tula ay tungkol sa buhay, gaya ng pag-ibig, pagbabago, kalikasan, at iba pa. Dagdag pa, ang paraan ng paghahanay ng mga salita sa bawat taludtod ay nagbibigay ng rikit sa tula.

#### Isaisip Natin

May malayang sagot.

## Aralin 2: Kahulugan ng Salita: Matatalinghagang Salita

### Subukan Natin

1. Nagkakaroon ng konotatibong kahulugan ang isang salita ayon sa kung paano ito ginamit ng nagsasalita batay sa kaniyang karanasan.
2. Malaki ang naitutulong ng paggamit ng matatalinghagang salita sa pakikipagtalastasan, sapagkat maaaring maiwasan ang makasakit ng damdamin ng kapwa, maitago ang tunay na nais sabihin kung nais pag-isipin ang kausap, nagagawa rin nitong maging masining ang wika.

### Isaisip Natin

May malayang sagot

## Aralin 3: Mga Ponemang Suprasegmental

### Subukan Natin

1. Hindi sapat na tanging ponemang segmental lamang mayroon ang wika, sapagkat katangian ng wika ang mayroong hinto, diin, antala.
2. Mahalaga sa wika ang ponemang suprasegmental, sapagkat may mga salitang pareho ang baybay, ngunit nagkakaiba ang kahulugan dahil sa diin, hinto, o kaya ay antala.

### Isaisip Natin

May malayang sagot.

## Aralin 4: Pagsulat ng *Tanka* at *Haiku*

### Subukan Natin

1. Ang tula ay mahusay na daluyan ng nadarama ng sinumang nagsusulat nito. Napangingbabaw ng may akda ang damdamin sa likod ng mga pili o matatalinghagang salita.
2. Ang pagtataglay ng malawak na bokabularyo ay kailangan ng sinumang manunulat, lalo pa kung manunulat ng tula, sapagkat ang buong nilalaman ng tula ay nailalagay sa kakaunti at piling salita.



## Isaisip Natin

May malayang sagot



## Sanggunian

“Kahulugan ng Matatalinghagang Salitang Ginamit sa Haiku.” Quipper. Nakuha mula sa

<https://learn.quipper.com/course/54228d9b6c9f47000f000128/topic/542b755541f4cb110e0001da/quiz/attempt/1/question/1/lesson/1/chapter/1>.

“Kahulugan ng Matatalinghagang Salitang Ginamit sa Tanka.” Quipper. Nakuha mula sa

<https://learn.quipper.com/course/54228d9b6c9f47000f000128/topic542b754eb2554810bb0001da/quiz/attempt/1/question/1/lesson/1/chapter/1>.

“Tanka at Haiku.” Slideshare. Nakuha mula sa

<https://www.slideshare.net/ghiemaritana/tanka-at-haiku-52388112>.